

# MĚSTSKÝ ÚŘAD POLIČKA

## odbor dopravy

Palackého náměstí 160, 572 01 Polička  
úřadovna: Nádražní 304, 572 01 Polička

Sp.zn.: MP/29498/2021

V Poličce dne 06. 12. 2021

Č.j.: MP/29722/2021

Vyřizuje: Miroslav Halamka DiS.

Tel.: 461 723 875

Email: [urad@policka.org](mailto:urad@policka.org)

## VEŘEJNÁ VYHLÁŠKA

### Opatření obecné povahy

#### Stanovení přechodné úpravy provozu na pozemních komunikacích

Městský úřad Polička, odbor dopravy, jako příslušný silniční správní úřad dle § 124 odst. 6 zákona č. 361/2000 Sb., o provozu na pozemních komunikacích a o změnách některých zákonů, ve znění pozdějších předpisů, (dále jen "zákon o silničním provozu"), v řízení o opatření obecné povahy v souladu s ust. § 171 a násl. zákona č. 500/2004 Sb., správní řád, ve znění pozdějších předpisů, (dále jen "správní řád"), které bylo zahájeno na základě žádosti, kterou podala dne 02. 12. 2021 Správa a údržba silnic Pardubického kraje, IČO: 00085031, se sídlem Doubravice 98, 533 53 Pardubice (dále jen "žadatel") o stanovení přechodné úpravy provozu na silnicích II. a III. třídy, z důvodu provádění prací běžné údržby, na území správního obvodu města Poličky, pro období roku 2022, v souladu s ustanovením § 77 odst. 1 písm. c) zákona o silničním provozu a po předchozím písemném vyjádření příslušného orgánu Krajského ředitelství policie Pardubického kraje, Územního odboru Svitavy, Dopravního inspektorátu, vydaného pod č.j. KRPE-93942-1/ČJ-2021-170906 dne 03. 12. 2021, podle ustanovení § 77 odst. 2 písm. b) zákona o silničním provozu,

#### stanovuje

ve smyslu ustanovení § 77 odst. 3 a odst. 5 zákona o silničním provozu a jeho prováděcí vyhlášky MDS č. 294/2015 Sb., kterou se provádějí pravidla provozu na pozemních komunikacích (v platném znění), dopravní značení a zařízení pro přechodnou úpravu provozu na silnicích II. a III. třídy na území správního obvodu města Poličky.

**Důvod stanovení:** přechodná úprava provozu, na silnicích II. a III. třídy na území správního obvodu města Poličky, je stanovena k zajištění bezpečnosti a plynulosti silničního provozu, při provádění prací běžné údržby na těchto pozemních komunikacích a jejich příslušenství, pro období roku 2022.

**Platnost úpravy:** od 01. 01. 2022 (sobota) do 31. 12. 2022 (sobota).

**Místo přechodné úpravy:** silnice II. a III. třídy na území správního obvodu města Poličky.

**Přechodná úprava provozu, bude provedena za těchto podmínek:**

1. **Místo přechodné úpravy:** silnice II. a III. třídy na území ve správním obvodu města Poličky.

Dopravní značení, popřípadě dopravní zařízení, bude provedeno a umístěno před zahájením akce dle příložených schémat, které jsou nedílnou součástí tohoto stanovení.

- Výsrava vozovek emulzí a kamenivem
  - 1.1 v obci – schéma č. 1.1.
  - 1.2 mimo obec – schéma č. 1.2.
- Výsrava vozovek obalovanou živičnou směsí s případným frézováním poruchy
  - 1.3 v obci – schéma č. 2.1.
  - 1.4 mimo obec – schéma č. 2.2.
- Ostatní běžná údržba součástí a příslušenství silnic
  - 1.5 v obci - schéma č. 3.1.
  - 1.6 mimo obec – schéma č. 3.2.
- Provádění vodorovného dopravního značení –
  - 4.1 pohyblivé pracovní místo - schéma č. 4.1.
  - 4.2 místo s krátkou dobou provádění prací – schéma 4.2.
- Omezení nejvyšší dovolené rychlosti mimo obec – schéma č. 5.
- Závady ve sjízdnosti
  - 1.7 v obci – „výtluky, poškozená krajnice“ – schéma č. 6.1.
  - 1.8 mimo obec – „výtluky, poškozená krajnice“ – schéma č. 6.2.

V ostatních případech platí schéma dle TP66 Zásady pro přechodné dopravní značení na pozemních komunikacích.

**Dopravní značení a zařízení, bude provedeno jako:** dopravní zařízení a přenosné svislé dopravní značení.

**Dopravní značení bude instalováno odbornou firmou.**

**Velikost dopravní značky:** základní rozměrová řada dle ČSN EN 12899-1 - Stálé svislé dopravní značení - Část 1: Stálé dopravní značky.

**Provedení dopravní značky:** reflexní.

2. Ze strany zhotovitele, během provádění prací, nesmí být nijak ovlivněna bezpečnost a plynulost silničního provozu nebo bezpečnost chodců.
3. Dopravní značky, nesmí zasahovat do průjezdního profilu komunikace. Pro umístění přenosného dopravního značení, nesmí být využívány sloupky stávajícího svislého dopravního značení. Ty mohou být využity, pouze pro umístění značek IS-11b, IS-11c a IS-11d (vyznačení objížděné trasy).
4. Přenosné dopravní značky, musí být umístěny na červenobíle pruhovaných kovových sloupcích a musí být osazeny s dostatečnou stabilitou proti povětrnostním podmínkám a jiným vlivům. Spodní okraj, přenosné dopravní značky, musí být minimálně 0,6 m nad niveletou vozovky. Vnitřní okraj značky, bude 0,5 m až 2,0 m od kraje vozovky nebo chodníku (u vozovek se zpevněnou krajnicí od vnějšího okraje zpevněné krajnice).
5. Viditelnost dopravní značky musí být zajištěna ze vzdálenosti 50 m v obci, a ze vzdálenosti 100 m mimo obec.
6. Dopravní značení, musí být provedeno v souladu s vyhláškou MDS č. 294/2015 Sb., kterou se provádějí pravidla provozu na pozemních komunikacích (v platném znění). Budou dodrženy rozměry a provedení dle ČSN EN 12899-1 - Stálé svislé dopravní značení - Část 1: Stálé dopravní značky. Jako závaznou lze užit publikaci: „Zásady pro označování pracovních míst na pozemních komunikacích“, která byla schválena Ministerstvem dopravy pod č.j. 21/2015-120-TN/1 ze dne 12.03.2015.



7. V případě rozporu přechodné úpravy provozu na pozemních komunikacích, se stávající místní úpravou provozu na pozemních komunikacích, bude stávající dopravní značení zakryto nebo přeškrtnuto dle TP66.
8. Překážky v komunikaci, musí být za snížené viditelnosti označeny a osvětleny světlem oranžové barvy a zajištěny takovým způsobem, aby nedošlo k poškození na zdraví osob nebo majetku účastníků silničního provozu, to platí i pro vozidla stojící na krajnici nebo pracovní místo.
9. V případě špatných rozhledových poměrů podél pracovního místa, případně při vzniku dopravních komplikací z hlediska plynulosti dopravy, zajistí zhotovitel řízení provozu v rámci náležitě poučených osob, vybavených výstražným oblečením dle TP 66.
10. Do konečné povrchové úpravy komunikace, je zhotovitel povinen v místě zásahu řádně dosypávat nerovnosti.
11. Pokud bude přenosným dopravním značením omezen určitý úsek, práce budou probíhat v celém úseku. Jinak musí být označeno pouze místo zásahu.
12. Při neúplném označování přechodným dopravním značením a nesplnění podmínek Policií ČR, DI Svitavy každá další akce bude posuzována zvlášť.
13. Policie ČR a jiné příslušné orgány, mají vyhrazené právo o dodatečnou změnu nebo doplnění v umístění přechodného dopravního značení po celou dobu omezení.
14. Žadatel zajistí, aby po celou dobu platnosti přechodné úpravy provozu na pozemních komunikacích bylo dopravní značení dle přiložené situace. Přechodné dopravní značení, bude pravidelně kontrolováno, případně opravováno dle přiloženého situačního plánu na náklady žadatele o stanovení přechodné úpravy provozu na pozemních komunikacích.
15. Po dokončení prací, bude dopravní značení neprodleně odstraněno.

#### **Jiné další podmínky:**

- Toto stanovení přechodné úpravy provozu na pozemních komunikacích, musí být na místě předloženo kontrolním orgánům.
- Vzájemná vzdálenost DZ musí být dle podmínek TP-66 „Zásady pro přechodné dopravní značení na pozemních komunikacích“, upřesněte dle potřeby na základě pokynů Policie ČR DI Svitavy.
- Ve smyslu § 78 odst. 3 zákona o silničním provozu, se k zajištění bezpečnosti a plynulosti silničního provozu povoluje užívání přenosných dopravních značek po dobu nezbytně nutnou.
- Žadatel je povinen, před každým zahájením prací na vozovce, oznámit předem přesnou polohu pracovního místa, rozsah omezení provozu a předpokládaného trvání omezení, Městskému úřadu Polička, odboru dopravy (e mail: [halamka@policka.org](mailto:halamka@policka.org) a [kovar@policka.org](mailto:kovar@policka.org)) a Krajskému ředitelství policie Pardubického kraje, Územnímu odboru Svitavy, Dopravnímu inspektorátu (e-mail: [sy.di@pcr.cz](mailto:sy.di@pcr.cz) nebo telefonicky: 974 578 258, 974 578 259, 974 578 253).

**Odpovědná osoba za dodržení podmínek tohoto stanovení a za provedení dopravního značení je:** Ing. Roman Vodička, vedoucí provozního oddělení Svitavy, tel. 602 491 464, e mail: [roman.vodicka@suspk.cz](mailto:roman.vodicka@suspk.cz).

#### **Odůvodnění:**

Městský úřad Polička, odbor dopravy, obdržel dne 02. 12. 2021, žádost žadatele o stanovení přechodné úpravy provozu na silnicích II. a III. třídy, z důvodu provádění prací běžné údržby, na území správního obvodu města Poličky, pro období roku 2022.

Správní úřad na základě obdržené žádosti a písemném stanovisku Policie ČR, k předmětné přechodné úpravě provozu na daných pozemních komunikacích, ze dne 03. 12. 2021 pod č.j. KRPE-93942-1/ČJ-2021-170906, zahájil správní řízení směřující k vydání opatření obecné povahy, dle ustanovení § 171 a násl. správního řádu.

V souladu s ustanovením § 77 odst. 5 zákona o silničním provozu, jde-li o stanovení přechodné úpravy provozu na pozemních komunikacích, nedoručuje příslušný správní úřad opatření obecné povahy a nevyzývá dotčené osoby k podávání připomínek nebo námitek.

**Opatření obecné povahy nabývá účinnost pátým dnem po vyvěšení.**

Městský úřad Polička, odbor dopravy na základě výše uvedeného oznamuje veřejnou vyhláškou opatření obecné povahy ve věci stanovení přechodné úpravy provozu na silnicích II. a III. třídy na území správního obvodu města Poličky.

**Poučení a odvolání:**

Proti opatření obecné povahy dle § 173 odst. 2 správního řádu nelze podat opravný prostředek.

Dle § 77 odst. 5 zákona o silničním provozu opatření obecné povahy nabývá účinnosti pátým dnem po vyvěšení veřejnou vyhláškou.

„Otisk úředního razítka“

Mgr. Jan Kovář  
vedoucí odboru dopravy

**Tento návrh opatření obecné povahy, musí být zveřejněn nejméně po dobu 15 dnů na úřední desce Města Poličky a na úředních deskách obcí ve správním obvodu Města Poličky, na úřední desce Města Bystré, na úřední desce Městyse Svojanov (viz. rozdělovník k vyvěšení na úřední desku). Dnem zveřejnění návrhu opatření je patnáctý den po vyvěšení na úřední desce správního orgánu, který jej doručuje. Vývěsní lhůta začíná den následující po dni vyvěšení. Sejmutí veřejné vyhlášky je možno následující pracovní den po posledním dni lhůty pro zveřejnění. Po uplynutí lhůty a vyznačení údajů prosím o zaslání návrhu opatření zpět na Městský úřad Polička, odbor dopravy.**

**Tento dokument, musí být zveřejněn též způsobem umožňující dálkový přístup.**

Příloha: přílohy 4 - 14

Vyvěšeno dne 7. 12. 2021

Sejmuto dne .....

**MĚSTSKÝ ÚŘAD**  
**569 92 BYSTRÉ**

.....  
Podpis a razítko orgánu, který potvrzuje vyvěšení opatření na úřední desce a jeho následné sejmutí a jeho zveřejnění umožňující dálkový přístup.



Obdrží:

Správa a údržba silnic Pardubického kraje, IČO: 00085031, Doubravice 98, 533 53 Pardubice, Id DS.

Dotčené orgány:

Krajské ředitelství policie Pardubického kraje, Územní odbor Svitavy, Dopravní inspektorát, Purkyňova 2, 568 02 Svitavy, Id DS.

Na vědomí:

Správa a údržba silnic Pardubického kraje, Cestmistrovství Polička, Starohradská 392, 572 01 Polička, Id DS.

K vyvěšení na úřední desku:

Město Polička IČO: 002 77 177, se sídlem Palackého nám. 160, 572 01 Polička

Obec Borová, IČO: 00276430, Borová 100, 569 82 Borová u Poličky

Obec Březiny, IČO: 00276499, Březiny 32, 572 01 Polička

Město Bystré, IČO: 00276529, nám. Na podkově 2, 569 92 Bystré u Poličky

Obec Hartmanice, IČO: 00276634, Hartmanice 109, 569 92 Bystré u Poličky

Obec Jedlová, IČO: 00276782, Jedlová 321, 569 91 Jedlová

Obec Kamenec u Poličky, IČO: 00276804, Kamenec u Poličky 90, 572 01 Polička

Obec Korouhev, IČO: 00276855, Korouhev 234, 569 93 Korouhev

Obec Květná, IČO: 00276898, Květná 92, 572 01 Polička

Obec Nedvězí, IČO: 00277053, Nedvězí 87, 569 92 Bystré u Poličky

Obec Oldřiš, IČ: 00277070, Oldřiš č.p. 132, 569 82 Borová u Poličky

Obec Pomezí, IČO: 00277185, Pomezí 4, 569 71 Pomezí

Obec Pustá Kamenice, IČO: 00277231, Pustá Kamenice 64, 569 82 Borová u Poličky

Obec Pustá Rybná, IČO: 00277240, Pustá Rybná 48, 572 01 Polička

Obec Sádek, IČO: 00277321, Sádek 150, 572 01 Polička

Obec Stašov, IČO: 00277401 Stašov 6, 572 01 Polička

Městys Svojanov, IČO: 00277452, Svojanov 25, 569 73 Svojanov

Obec Široký Důl, IČO: 00277461, Široký Důl 100, 572 01 Polička

Obec Telecí, IČO: 00277487, Telecí 156, 569 94 Telecí

Obec Trpín, IČO: 00277495, Trpín 77, 569 74 Trpín



## Schémata pro označování pracovních míst

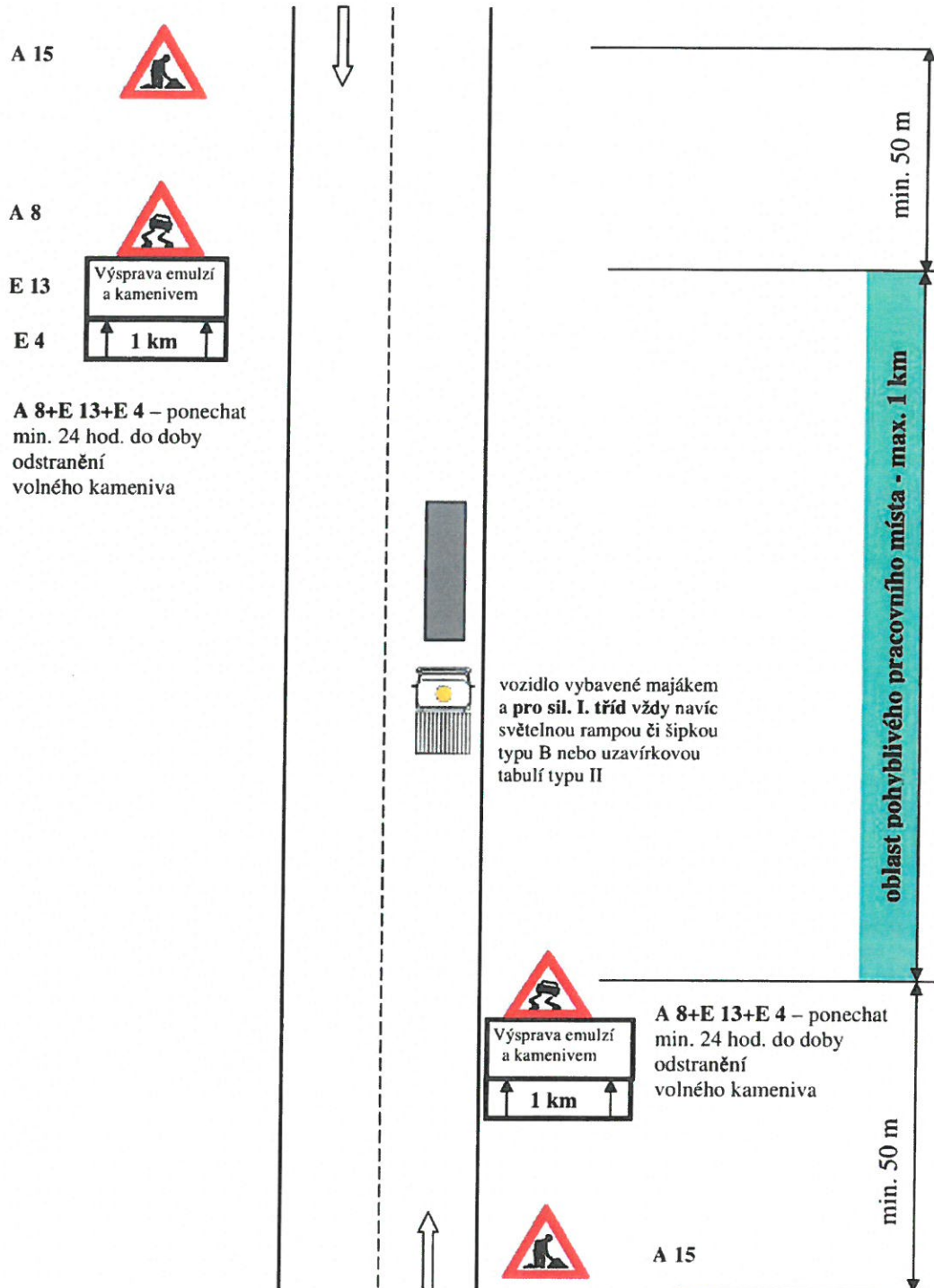
Schéma č. 1.1.: Výspravy vozovek emulzí a kamenivem – v obci

Schéma č. 1.2.: Výspravy vozovek emulzí a kamenivem – mimo obec

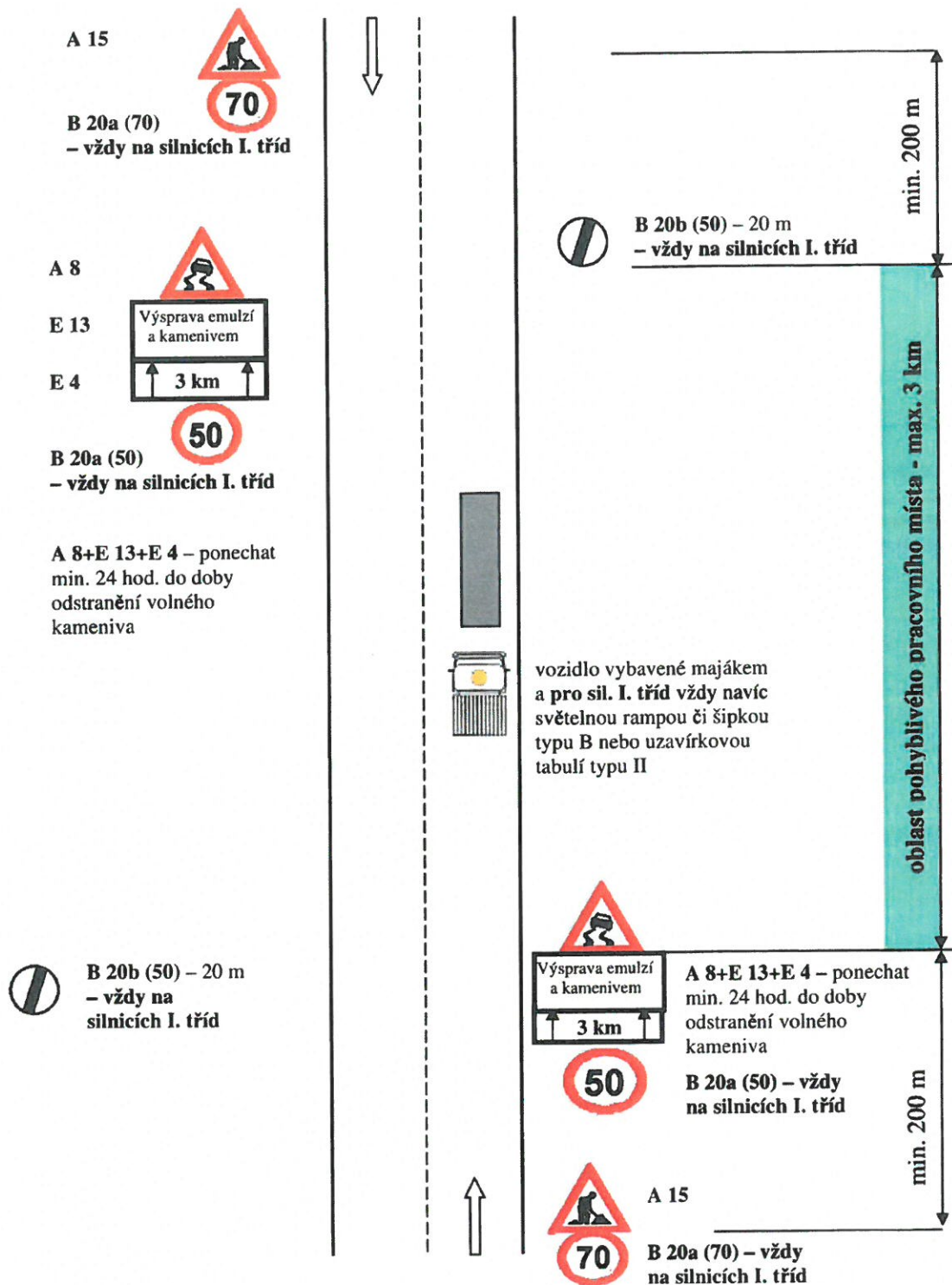




Schéma č. 2.1.: Výspravy vozovek obalovanou živíchnou směsí s případným frézováním poruchy – v obci

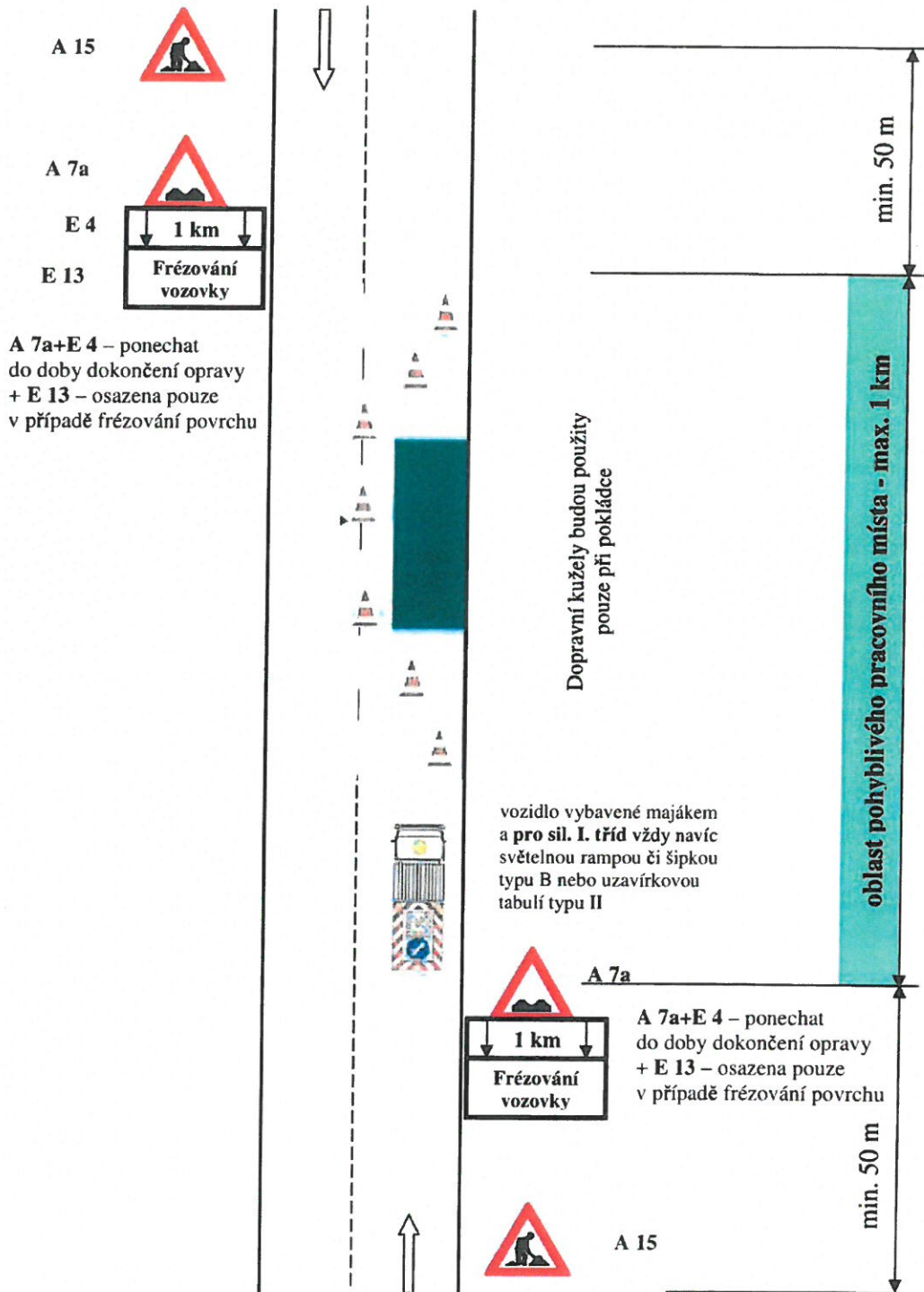


Schéma č. 2.2.: Výspravy vozovek obalovanou živičnou směsí s případným frézováním poruchy – mimo obec

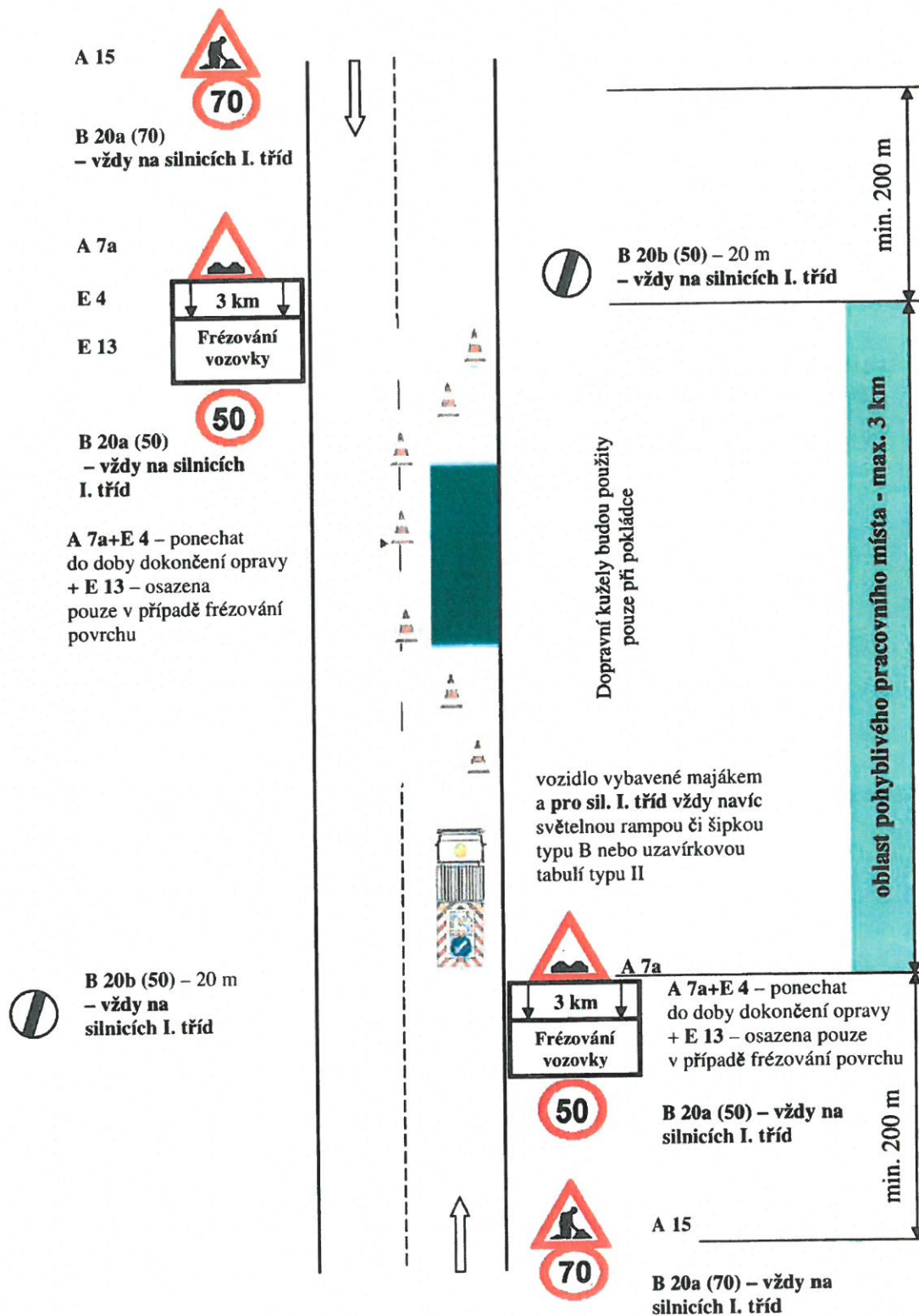


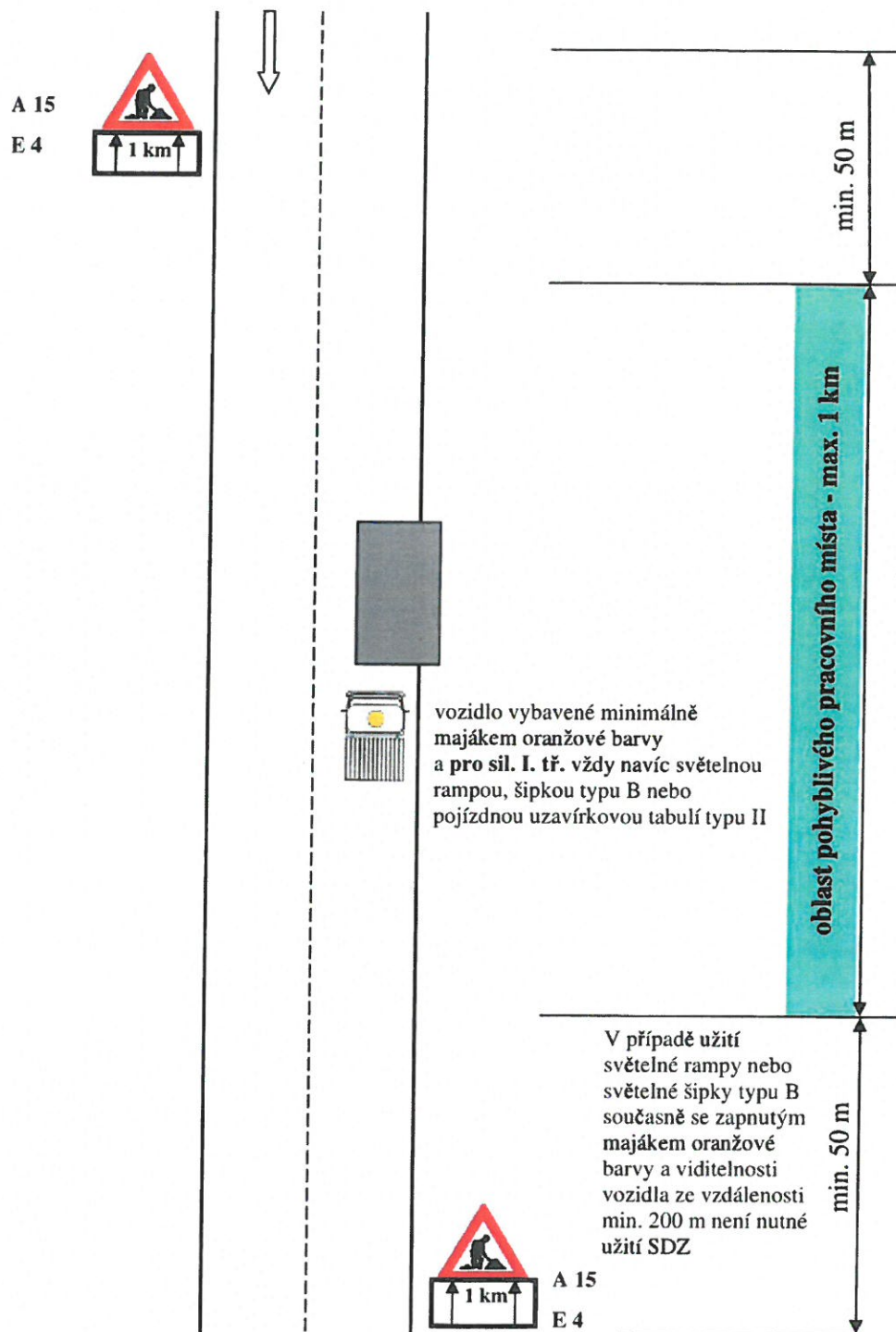
Schéma č. 3.1.: Ostatní běžná údržba součástí a příslušenství silnic – v obci



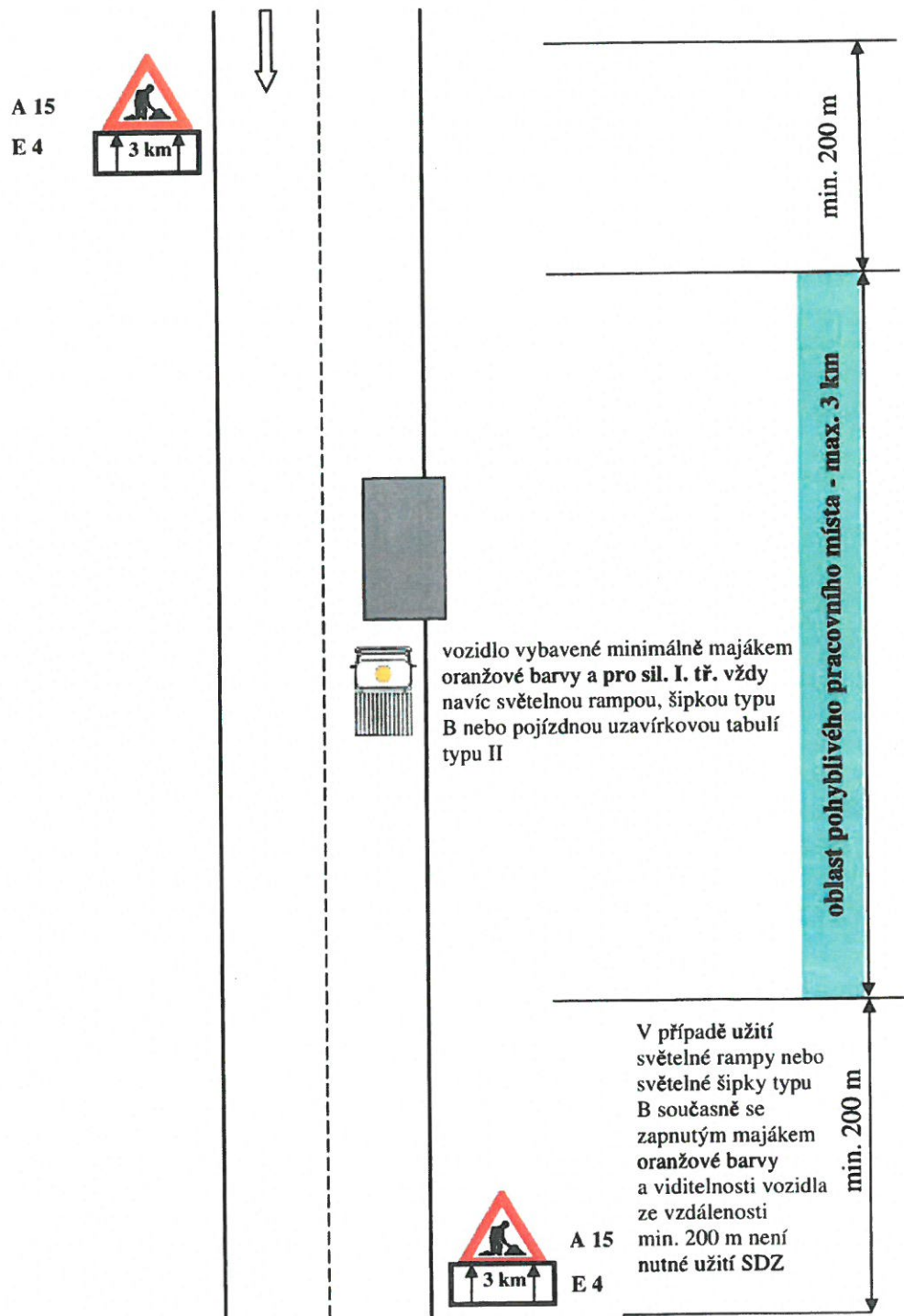
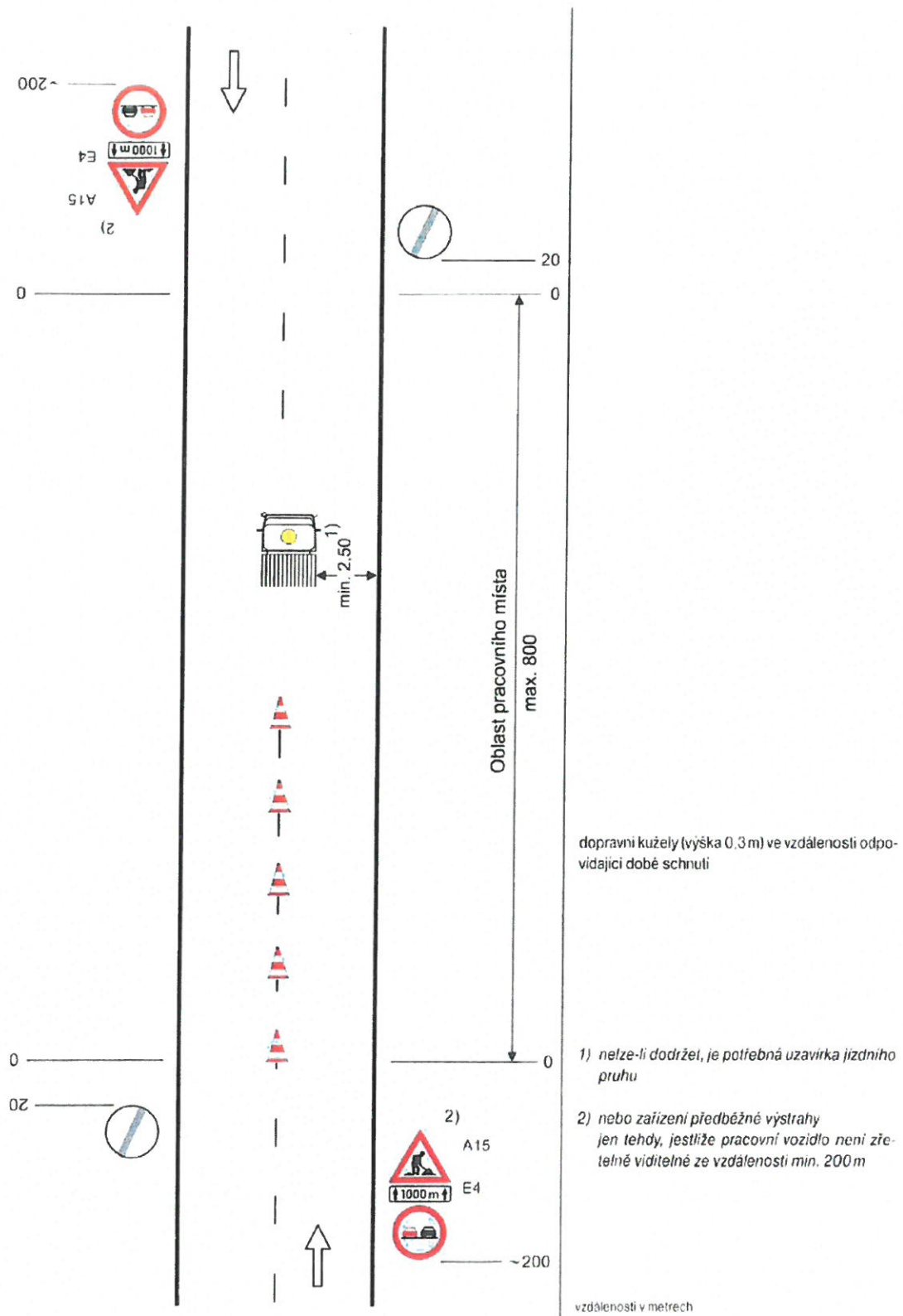
Schéma č. 3.2.: Ostatní běžná údržba součástí a příslušenství silnic – mimo obec

Schéma č. 4.1.: **Provádění vodorovného dopravního značení – pohyblivé pracovní místo**



**Schéma č. 4.2.: Provádění vodorovného dopravního značení – místo s krátkou dobou provádění prací**

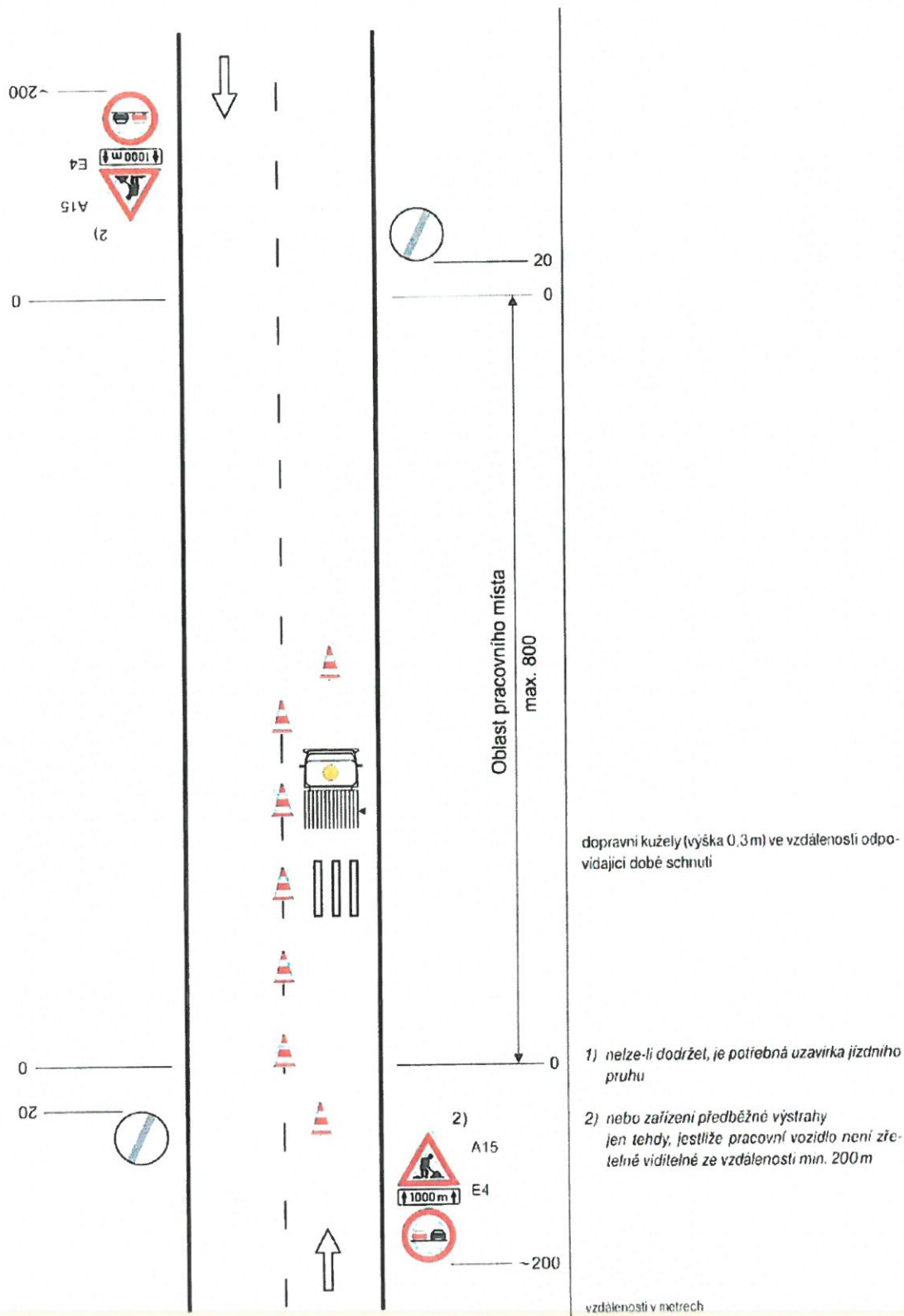




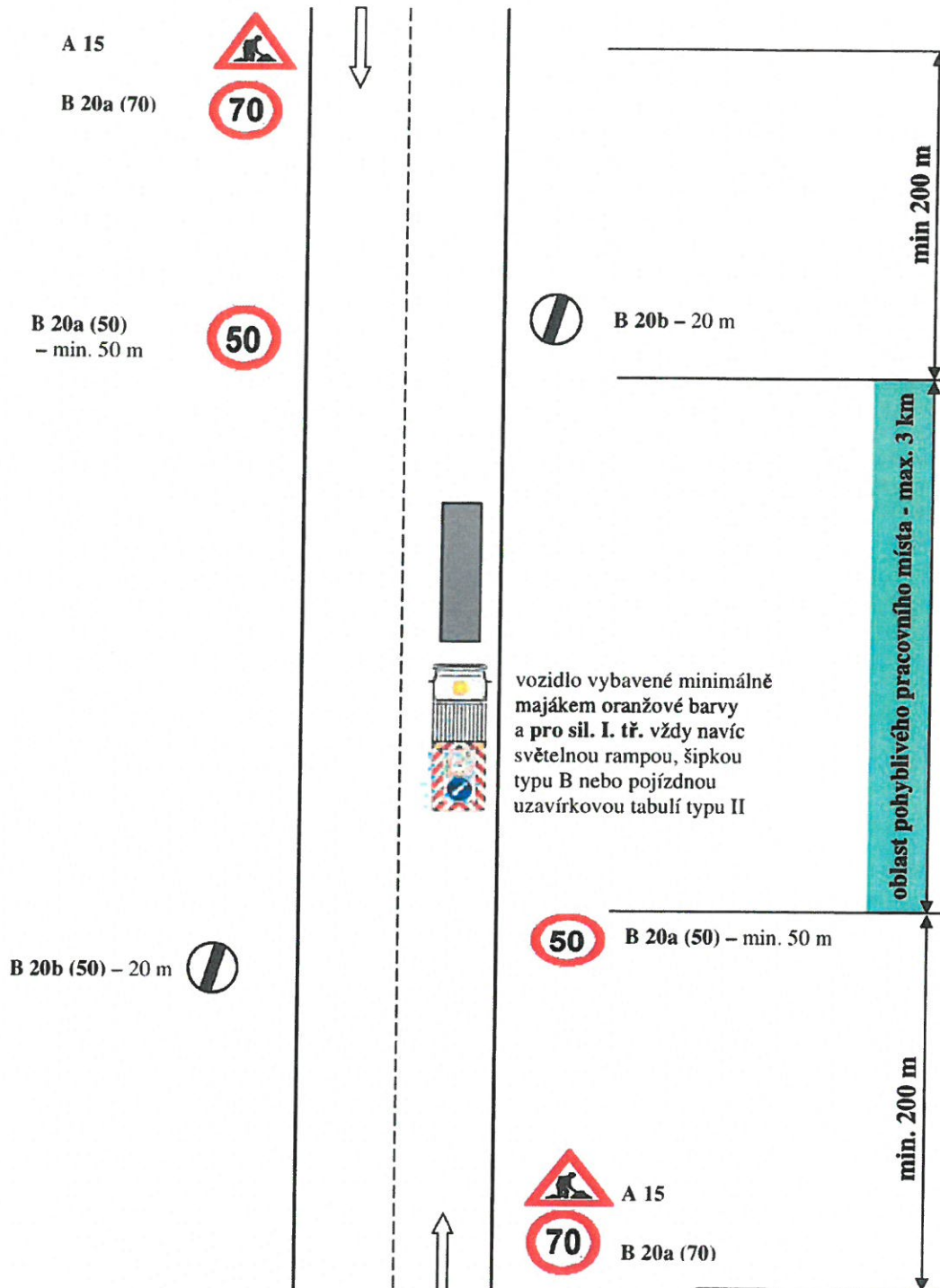
Schéma č. 5.: Omezení nejvyšší dovolené rychlosti – mimo obec

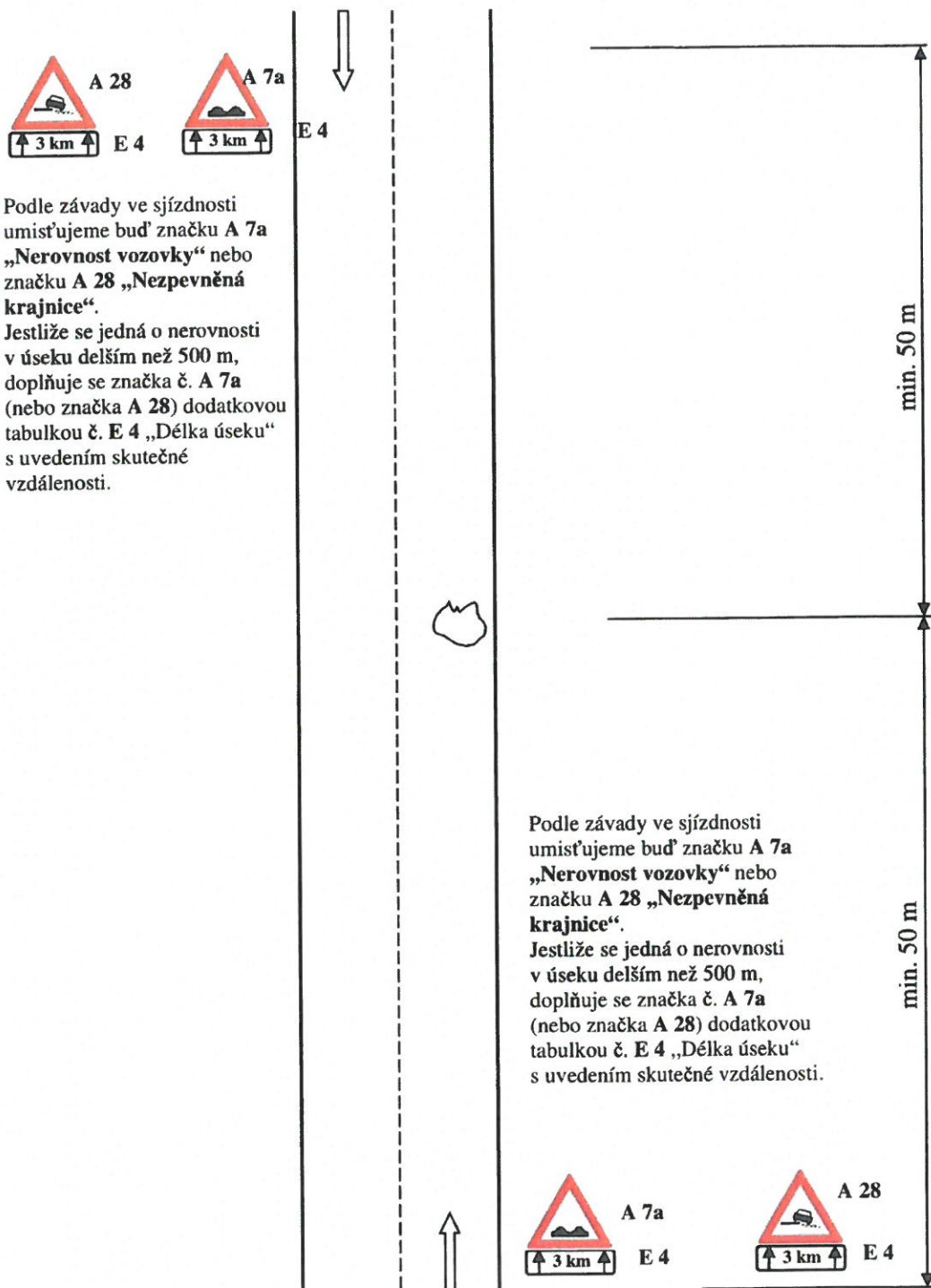
Schéma č. 6.1.: Místa se závadou ve sjízdnosti – v obci – „výtluky, poškozená krajnice“

Schéma č. 6.2.: Místa se závadou ve sjízdnosti – mimo obec – „výtluky, poškozená krajnice“