



evropský  
sociální  
fond v ČR



OPERAČNÍ PROGRAM  
LIDSKÉ ZDROJE  
A ZAMĚSTNANOST

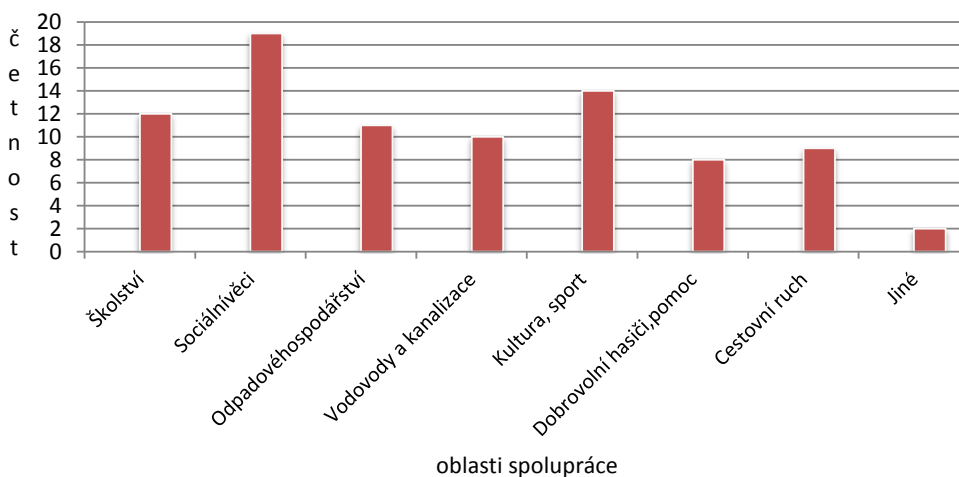


PODPORUJEME  
VAŠI BUDOUCNOST  
[www.esfcr.cz](http://www.esfcr.cz)

## Dotazníkové šetření 1 - souhrnný výsledek za ORP

<b>Název ORP</b>	Polička
<b>Počet odpovědí</b>	21

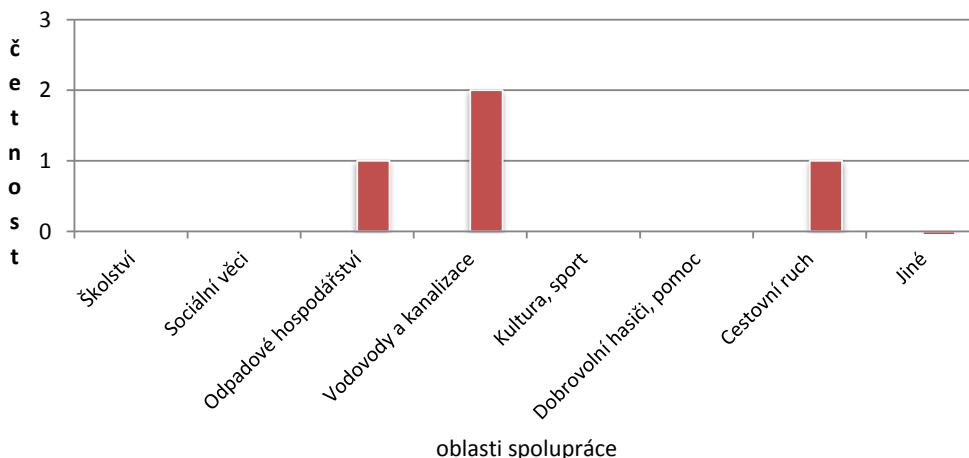
**1. V jakých oblastech výborně či velmi dobře spolupracujete se sousedními (případně blízkými) obcemi? Představitelé DSO hodnotí obecně v rámci DSO.**



Komentář (je-li relevantní):

Obce spolu nejčastěji spolupracují ve oblasti sociálních služeb - Svazek obcí AZASS, v oblasti cestovního ruchu (propagace) a kultury a sportu přes svazek obcí Kraje Smetany a Martinů (kalendář a termínová koordinace společenských akcí). Neformálně při vypůjčení společenského sálu, navštěvování akcí v sousedních obcích či sportovně zábavných utkáních "Hry bez katastrofu" aj.. V oblasti vodovodů funguje v území Sdružení majitelů skupinového vodovodu Poličsko. Mírně přeceněná je spolupráce v oblasti školství, kdy představitelé obcí uvádějí za spolupráci již jen to, že děti z jejich obce bez školy dojíždějí do sousední obce, kde školu mají. Spoluprací v oblasti odpadového hospodářství se rozumí především projekt kompostárny v obci Borová, kam mohou okolní obce dovážet odpad. Jako jiné příklady kvalitní spolupráce byla uvedena - "mezinárodní spolupráce" v případě města Bystré a oblasti plynofikace v případě obcí Borová, Oldřiš, Široký Důl a Telecí (ZSO Borovsko).

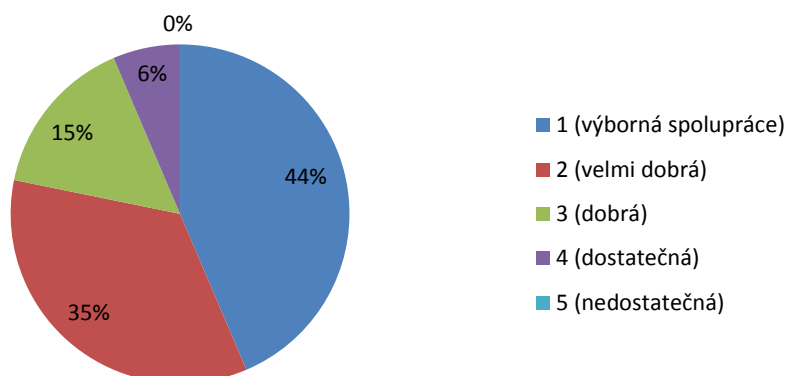
**2. V jakých oblastech se Vám nedaří navázat spolupráci se sousedními (nebo blízkými) obcemi? Představitelé DSO hodnotí obecně v rámci DSO.**



Komentář (je li relevantní):

Nedostatky ve spolupráci vnímány prakticky nejsou kromě určitých problémů při přípravě ČOV města Bystré a obce Hartmanice a kanalizace v obcích Borová a Oldříš, kde došlo k vyvolání referend, ve kterých se občané jednoznačně vyjádřili proti již připravené tlakové kanalizaci. Spolupráce v cestovním ruchu je kritizována na Svojanově, ale spíše ve smyslu spolupráce s obcemi přes hranice kraje. Jako příklady nevyvedené spolupráce jsou uváděny oblasti: regionální dopravy, zaměstnanosti, nízké metodické podpory ze strany sídla ORP a nízké administrativní konektivity obcí.

### 3. Jak hodnotíte spolupráci mezi sousedními obcemi (tedy s těmi, se kterými sousedí vaše katastrální území; představitelé DSO hodnotí obecně v rámci DSO)?



### Vyhodnocení komentáře - nutno provést z listu Odpovědi na formulář a vložit komentář KMOS

Spolupráce se sousedy je vnímána ve většině případů jako výborná a velmi dobrá. Uváděná horší spolupráce není v měřítku osobnostním (vzájemných rozporů a antipatií), ale spíše ve vzdálenosti, kde není příliš prostoru pro spolupráci. Z důvodu nezájmu okolí hodnotí dvě obce spolupráci s okolím jako dostatečnou. Tento nezájem může být způsoben i bariérou krajských hranic (nezájem obcí v kraji Vysočina).

### 4. Jak hodnotíte spolupráci s obcemi v rámci mikroregionů (DSO)? Představitelé DSO hodnotí jen své DSO.

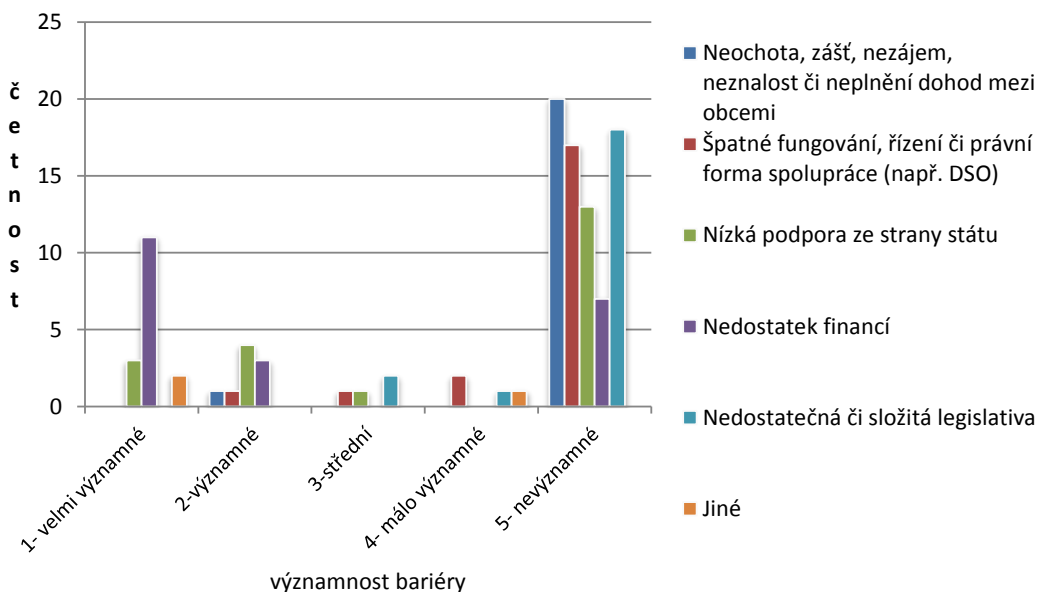
	Počet odpovědí	Průměr	Nejhorší známka
DSO 1	21	1,3	3
DSO 2	20	1,5	3
DSO 3	13	1,2	2

### Vyhodnocení komentáře - nutno provést z listu Odpovědi na formulář

Spolupráce v rámci stávajících DSO je hodnocena jako výborná. Tabulka uvedená výše ovšem v případě DSO 3 je nevyovídající, neboť pod DSO 3 se skrylo hned několik rozdílných subjektů podle toho, kde jsou dané obce angažovány. Klíčovou roli při

*institucionalizaci MOS by mohl sehrát Mikroregion Poličsko, který funguje na území všech stávajících obcí SO ORP Polička a v tabulce je pod označením DSO 1. DSO 2 reprezentuje Svazek obcí AZASS.*

### 5. Jaké vidíte největší bariéry meziobecní spolupráce?



### Vyhodnocení komentáře - nutno provést z listu Odpovědi na formulář a vložit komentář KMOS

*Bariéry pro spolupráci jsou prakticky vnímány pouze dvě a to zejména nedostatek financí pro fungování stávajícího mikroregionu a nízká podpora ze strany státu těmto subjektům. Dalšími bariérami jednotlivě zmíněnými jsou: ztráta rozhodovací schopnosti a malá pravomoc mikroregionu, existence mnoha svazku (lepší by byl jeden multitématický).*

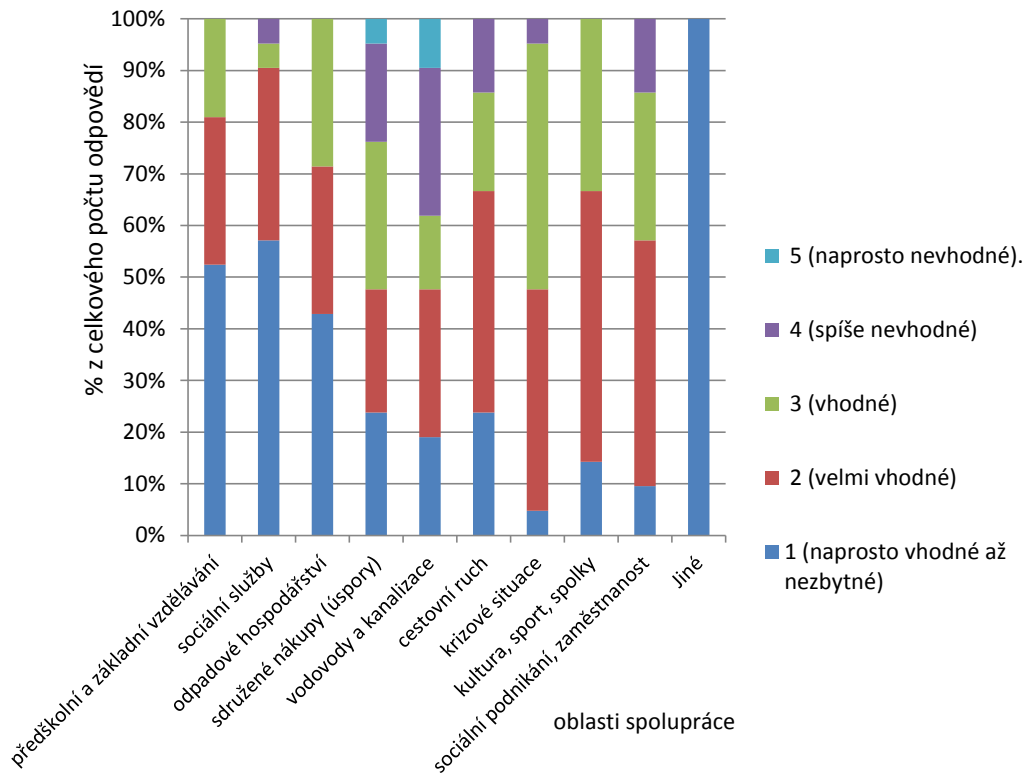
### 6. Napište 3 vaše největší úspěchy nebo pozitiva meziobecní spolupráce a pokud možno je popište:

1. Vznik Svazku obcí AZASS, který v podstatě zachránil zdravotní služby v Poličce.
2. Výstavba komunitní kompostárny v Borové, kam mohou obce dovážet bioodpad.
3. Zakoupení malé komunální techniky, zakoupení mobilního pódia pro kulturní akce a výstavba turistických odpočívadel.

### 7. Napište 3 vaše největší neúspěchy nebo negativa meziobecní spolupráce :

1. Neschopnost dohody na společných nákupech energií.
2. Příliš drahé pořízení turistických odpočívadel.
3. Neschopnost spolupracovat s obcemi za krajskou hranicí.

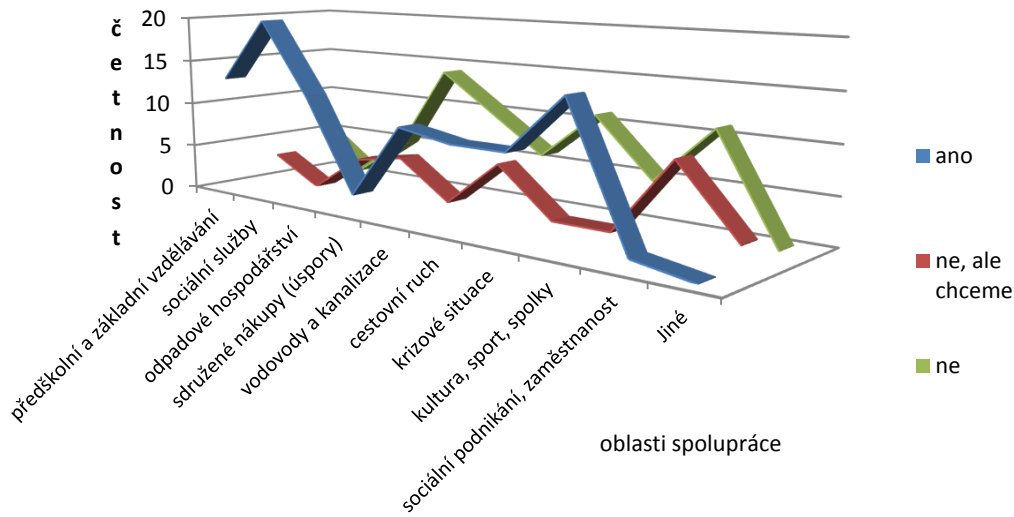
### 8a. Ohodnoťte oblasti dle vašeho názoru vhodné pro meziobecní spolupráci:



Komentář (je li relevantní):

Nejllepší představy o možné spolupráci panují v oblastech sociálních služeb, školství, odpadového hospodářství a činnosti spolků a kultury. Poněkud kontroverzní je téma sdrúžených nákupů, kde jsou zastoupeny všechny odpovědi prakticky rovnocenně. Jako velmi vhodná je uváděna navíc také spolupráce v regionální dopravě .

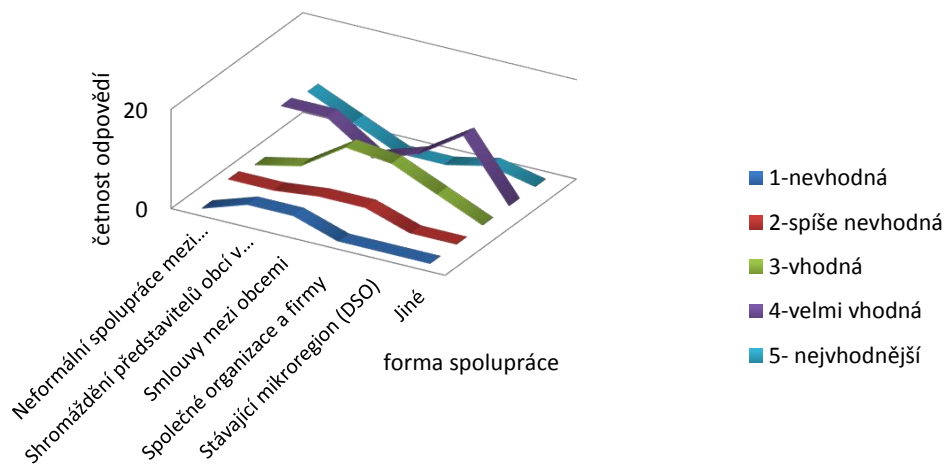
**8b. Uveďte, zda v jednotlivých oblastech spolupracujete:**



**KMOS vyhodnotí specifikaci položky Jiné z předešlé otázky (je-li relevantní):**

*Největší poptávka po spolupráci panuje v oblastech zaměstnanosti a podnikání, cestovním ruchu a oblastí sdružených nákupů.*

**9a. Co považujete za vhodnou formu pro meziobecní spolupráci?**

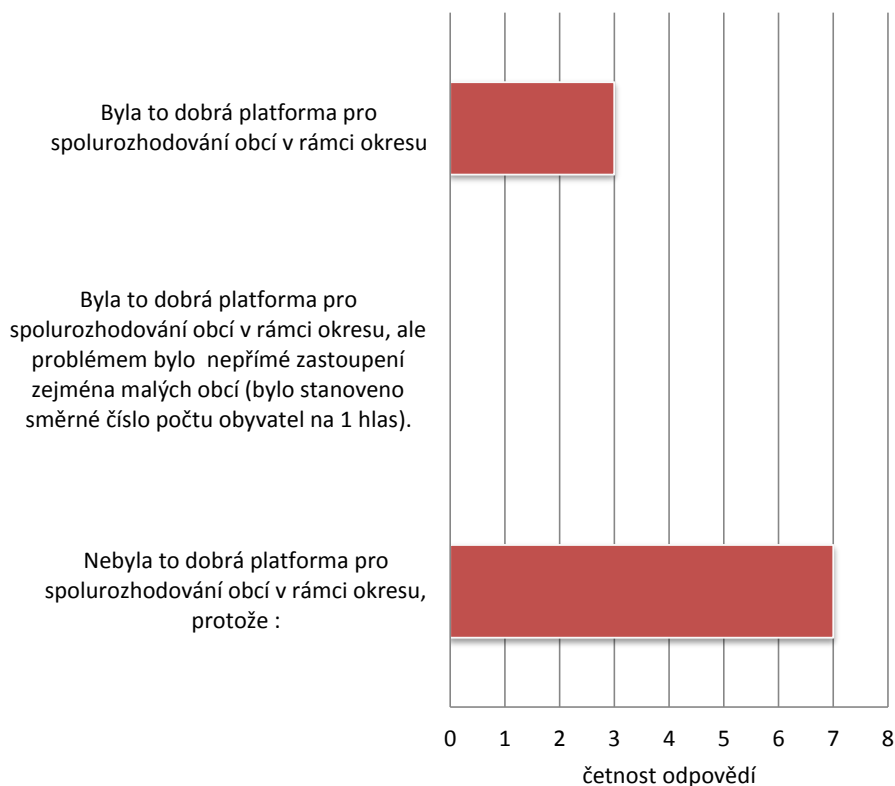


**Komentář (je-li relevantní):**

*Z hlediska formy spolupráce se jeví jako neblížší neformální forma spolupráce, následována spoluprací v rámci projektu Podpora meziobecní spolupráce a v rámci stávajícího Mikroregionu Poličko (na stejné úrovni oblíbenosti).*

9b. V případě výběru položky Smlouvy mezi obcemi, Společné organizace a firmy nebo Stávající mikroregion (DSO) prosíme o bližší specifikaci-zde KMOS okomentuje situaci v území ORP:

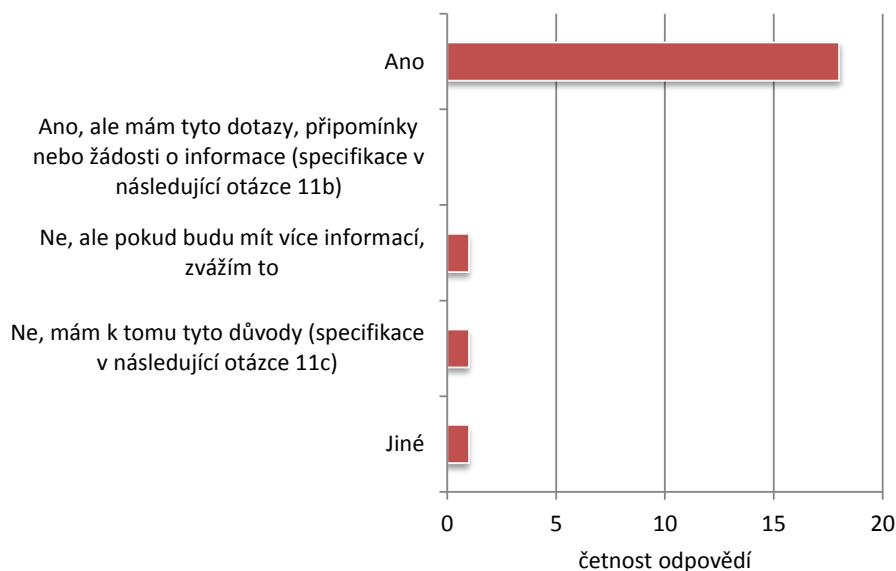
10. Jaký máte názor na institut Okresního shromáždění, které bylo zřízeno zákonem č. 321 ke kontrole činnosti Okresního úřadu, schvalovalo a kontrolovalo jeho rozpočet a hospodaření, prosazovalo společné zájmy obcí u okresního úřadu a také schvalovalo rozdělení dotací obcím.



Komentář (je li relevantní):

*Podstatná část starostů shromáždění nepamatuje. Pokud institut pamatují, zdál se jim jako geograficky příliš rozsáhlý a často přijímaná rozhodnutí na něm byla již rozhodnuta z předcházející rady, tudíž je neměli možnost příliš ovlivnit.*

**11a. Mám předběžný zájem zapojit se do projektu Podpora meziobecní spolupráce a účastnit se jednání Shromáždění představitelů obcí. Vyberte variantu, se kterou souhlasíte.**



**11b. V případě dotazů, připomínek nebo žádostí o informace, prosím specifikujte:**

-

**11c. V případě nezájmu o projekt, prosím specifikujte:**

-

**12. V rámci projektu Podpory meziobecní spolupráce budou řešena tři témata (školství, sociální služby, odpady) a čtvrté volitelné téma (vznikne na základě domluvy zúčastněných obcí). Předběžně navrhuji toto téma (vypsát a uvést proč):**

***Dopravní obslužnost v okrajových obcích regionu - zde si starostové postěžovali, že po opakovaných problémech s řešitelem regionální dopravy si nyní "řeší" obyvatelé dopravu***



sami - vlastním osobním automobilem, takže opětovné zvýšení četnosti spojů nemá podle starostů smysl, neboť lidé se zpět k prostředkům hromadné dopravy jen těžko vrátí. Jiná situace je u dopravy dětí do škol a zpět, kde by obce, ve kterých jsou přítomné základní školy s 1. i 2. stupněm, potřebovaly dopravní prostředky pro svoz a rozvoz dětí, neboť běžná regionální doprava organizačně nevyhovuje.

Společným objektem pozornosti by měla být **podpora zaměstnanosti, podpora lokální ekonomiky, podnikání a podpora lokálních produktů**. Konkrétní způsoby, jak situaci v tomto ohledu řešit (kromě zaměstnávání osob z dotace přes úřad práce pod obcí) navrženy nebyly.

Často byl také vysloven požadavek na **komplexnější řešení cestovního ruchu a s ním spojených doprovodných aktivit**. To je spojeno nejen s přípravou společné koncepce cyklotras a lyžařských běžeckých tras a jejich údržby, ale i například přeshraniční (mezikrajskou) spoluprací v okolí hradu Svojanov a společnými propagačními materiály.

**Společný informační servis ohledně zákonů, účetnictví a celkovou úlevu v oblasti administrativy**, by přivítaly prakticky všechny obce, zejména však ty s profesně neuvolněnými starosty. Mohlo by se jednat o poradenství v oblastech výběrových řízení, strategického plánování, dotačních programů či zpracování typových smluv, čímž by se ušetřil drahocenný čas malého obecního aparátu.

Situace v oblasti **místních komunikací** (jejich nutných oprav) je také velmi palčivá, i když ne vždy byla uváděna jako prioritní.

**Další sdělení a náměty k meziobecní spolupráci (vypište):**

-
---

